



# ТЕХНИЧЕСКИЙ ПАСПОРТ

Печь универсальная отопительно-варочная для  
мобильных бань и зимних палаток

## INTENT 2.0



[in-tent.ru](http://in-tent.ru)

## Описание, назначение

Банная печь INTENT 2.0— это универсальная печь, которую можно использовать для отопления палаток и приготовления еды, а так же для банных процедур в мобильных банях. Камни для бани можно выложить на варочную поверхность. Предназначена для использования при температуре окружающего воздуха от-40° до +40°С. Модель оборудована съемным колосником, быстро устанавливающимися ножками и зольником позволяющим регулировать силу горения топлива в печи.

## Технические характеристики

| Параметры   | INTENT 2.0                       |
|---|----------------------------------|
| Материал, корпус, конвектора<br>Зольник, колосник | Сталь AISI 430<br>Сталь AISI 439 |
| Толщина стали, мм                                 | 0,7 – 1,5 мм                     |
| Длина, мм   | 600                              |
| Высота, мм  | 570                              |
| Высота без ножек, мм                              | 425                              |
| Ширина в сложенном состоянии, мм                  | 235                              |
| Ширина в разложенном состоянии, мм                | 285                              |
| Диаметр дымохода, мм                              | 90                               |
| Глубина топки, мм                                 | 460                              |
| Объем топки, л                                    | 33                               |
| Длина сегмента дымохода, мм                       | 380                              |
| Вес, кг   | 22,5                             |

## Комплектность изделия

1. Печь – 1 шт.
2. Сегменты дымохода – 6 шт.
3. Чехол – 1 шт.
4. Ножка – 4 шт.

## Функциональное оснащение

Печь скомплектована и готова к использованию, имеет достаточное количество сегментов дымохода для установки в мобильную баню, палатку, кунг, гараж, высотой до 2 метров. Данная модель оснащена камерой дожигания дымовых газов, выполняющей роль искрогасителя.

## Порядок сборки

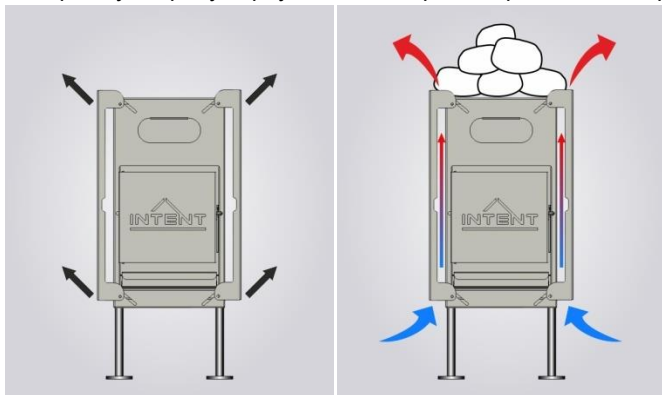
Сборку печи следует производить в следующем порядке:

1. Установить ножки в пазы расположенные по углам, обязательно отрегулируйте их по высоте, добейтесь устойчивого положения печи на поверхности.

2. Установите сегменты дымохода, соединяя между собой разъемным соединением, следите за тем, чтобы сегменты входили и закреплялись туго. Не допускайте люфта.

3. Выведите сегменты сквозь разделку дымохода в палатке (гараже, кунге) не допускайте соприкосновения труб и материала стен.

4. Приведите боковые конвекторы из транспортировочного положения в рабочее. Пользоваться печью со сложенными конвекторами запрещается ! Это приводит к чрезмерному нагреву корпуса топки и преждевременной деформации!



5. После растопки отрегулируйте мощность горения зольником, выбрав оптимальный режим

### **Меры предосторожности**

- Тщательно закрепляйте палатку с установленной печкой на грунте во избежание опрокидывания.
- Не прикасайтесь к стенкам печи и дымоходу, когда они в рабочем состоянии.
- Не допускайте к пользованию лиц в нетрезвом состоянии и малолетних детей.
- Не используйте для разжигания печи газ и легковоспламеняющиеся вещества.
- Нельзя использовать в качестве топлива каменный уголь.
- Не допускайте люфтов в соединении дымохода.
- Контролируйте положение печи на грунте.

### **Правила эксплуатации**

Изделие возможно использовать в температурных режимах от -40 до +40. В дымоходе печи при установке навесного бака или длительном использовании возможно накопление сажи, не забывайте раз в сутки прочищать дымоход.

Помните о том, что искроуловитель печи рассчитан на применение дров и древесного угля. Не используйте в качестве топлива хвою и другие тонкие и легкие материалы, например, бумагу и картон.

Проверяйте тщательно установку печи в палатке и других мобильных сооружениях, не допустимо устанавливать печь с неплотно соединенным дымоходом или на неустойчивой поверхности. При установке на снег не забывайте, что он может подтаять, а печь накрениться под своим весом. Может произойти смещение дымохода с расстыковкой сегментов.

На печи расположена варочная панель-каменка, ее можно использовать для разогревания и приготовления пищи. Когда печь используется как банная, на ее поверхность можно выложить 20-25 кг камней.

После окончания топки убедитесь в том, что печь и дымоход остыли, не горячие, и нет риска обжечься. Окончание использования следует производить в следующем порядке:

1. Остановить процесс горения. Убедиться, что процесс горения прекратился, печь и дымоход остыли.
2. Слейте воду из навесного бака или парогенератора, если были установлены.
3. Разберите дымоход, прочистите сегменты от накопившейся сажи.
4. Выкрутите ножки.
5. Уложите сегменты дымохода и ножки внутрь топки.
6. Упакуйте в транспортировочный чехол.

#### **Хранение и транспортировка.**

Печь должна храниться в сухом чистом виде, при температуре от -40 до +40.

#### **Гарантийный талон**

Дата изготовления « \_\_\_\_ » \_\_\_\_\_ 20 \_\_\_\_ г.

ОТК \_\_\_\_\_

Дата продажи: « \_\_\_\_ » \_\_\_\_\_ 20 \_\_\_\_ г.

Подпись покупателя: \_\_\_\_\_ / \_\_\_\_\_

**Произведено по заказу:** ООО "Новое Решение"

ИНН 6658182671, КПП 665801001

620043, г.Екатеринбург,

Черкасская ул, дом № 9/1

Тел.: +7 (343) 386-19-75

**[www.in-tent.ru](http://www.in-tent.ru)**

